



- **DOSSIER :**
Nouvelle offre de santé
- **LE BUDGET 2024**
- **PORTRAIT :**
Semis d'envies
- **COULEUR SÉPIA :**
La faune de Romillé

RETOUR EN IMAGES



1. Exposition "Romillé entre les deux guerres" d'AMPARO du 4 au 7 avril. 2. Maël Verger-Gehors, vice champion d'Europe enfants de Qwan Ki Do le 28 avril. 3. Exposition d'Arc-en-Ciel peinture des 12 et 13 avril. 4. Animation "Sport Santé" du 17 avril proposée par l'ASR. 5. Rencontres chorégraphiques organisées par l'ASR Danse le 5 mars. 6. Braderie du 9 mai organisée par Romillé Animation

NOCES D'OR GEORGES ET PATRICIA CHAUDRON

Samedi 6 avril, Georges et Patricia Chaudron ont réuni leur famille et leurs proches pour célébrer dignement leurs cinquante ans de mariage. Ils ont été accueillis par le Maire, Henri Daucé, qui a retracé les éléments marquants de leur vie commune avant d'offrir le traditionnel bouquet à la mariée et de partager, avec l'assemblée réunie pour l'occasion, le verre de l'amitié.

C'est en mairie de Rennes que Patricia et Georges se sont dits oui le 6 avril 1974. En 1980 a débuté pour eux une nouvelle vie avec la construction d'une maison neuve à la Cour Durand à Romillé où ils habitent toujours et ont élevé leurs 5 enfants.

La famille a continué de s'agrandir puisque Patricia et Georges peuvent s'enorgueillir d'avoir aujourd'hui 12 petits-enfants et 2 arrière-petits-enfants.



Professionnellement aussi leur vie a été bien remplie. Georges a commencé comme apprenti couvreur, puis il est devenu façonneur d'armatures, ensuite ouvrier à la Barre Thomas et enfin agent de collectivité à la commune de Chavagne. Patricia, après un CAP Arts ménagers a exercé le métier de femme de chambre à Frantel puis agent d'entretien à la Faculté de droit à Rennes.

En 2015, est arrivée, pour tous les deux l'heure de la retraite. Leur vie est toujours bien remplie avec notamment des voyages en camping-car, seuls ou en famille, qui constituent leurs loisirs favoris. Le maire a conclu en leur souhaitant de savourer encore longtemps ces belles années de retraite et de vie commune.



Centre de santé et médiathèque à vocation élargie : Deux projets, une même volonté

La création d'un centre de santé après achat de la Maison médicale est impérative. Quant à la médiathèque dont les fonctions seront multiples, elle est en incubation depuis le début du mandat après avoir été promise sous différentes versions par trois équipes municipales successives. Le premier projet génère un investissement de 600 000 euros et un déficit de fonctionnement inévitable les premières années. Nous demandons pour lui un effort à la population via une augmentation de la taxe foncière d'un peu moins de 5 %. C'est le prix à payer solidairement pour éviter la fin de la présence médicale à Romillé, attirer de nouveaux médecins et améliorer l'accès aux soins de proximité. Certains nous disent : il faudrait plutôt économiser ailleurs, retarder la médiathèque ou la construire au rabais.

Ce n'est pas notre choix. Cette médiathèque est la pierre angulaire d'un projet urbain global qui, de la conception à la finition, s'étale sur huit ans. Des demandes de subventions pour près de 1,5 M d'€ sont calées sur des programmes métropolitains ou départementaux 2023/2026. Retarder le projet reviendrait à rendre aléatoires des subventions aujourd'hui quasi certaines, sans parler d'un budget de la culture menacé à terme au niveau national. Par ailleurs économiser sur le niveau, la qualité énergétique ou la finition des investissements c'est souvent reporter les difficultés sur les mandats ultérieurs, obligeant alors à réinvestir de façon plus coûteuse face à des besoins criants. Nous avons ressenti les conséquences de cette façon de faire, nous ne l'infligerons pas à d'autres.

Mais aussi la future médiathèque s'intègre dans un projet de respiration et d'attractivité d'un futur centre bourg d'une ville de 5000 habitants, dont il favorisera l'activité commerciale, la vie culturelle et sociale.

Ainsi, en avril ont eu lieu deux expositions, l'une organisée par les Amis du patrimoine, l'autre par l'atelier peinture d'Arc-en-Ciel. Elles n'ont duré que quelques jours, contraintes par la disponibilité des salles, mais ont réuni 900 personnes à elles deux. Combien d'entre nous ont alors rêvé de la future médiathèque, lieu ouvert et adapté, permettant de prolonger ces expositions pour que davantage de personnes puissent partager souvenirs, plaisirs et émotions, ciments du vivre ensemble.

L'accès aux soins médicaux est un droit fondamental, mais nous avons besoin également de lieux d'animation, d'accompagnement social, de convivialité, de loisirs partagés pour tous les âges. C'est tout aussi nécessaire pour la santé de tous. Alors n'opposons pas deux projets également porteurs de sens.

Henri Daucé,
Maire de Romillé



BULLETIN MUNICIPAL
D'INFORMATION N°109

SOMMAIRE

RETOUR EN IMAGES 2

ÉDITO 3

VIE MUNICIPALE 4 à 9

DOSSIER 10-11

- Centre de santé : Une nouvelle offre de soins à Romillé

SOLIDARITÉ,

ENFANCE ET JEUNESSE 12 à 17

EXPRESSIONS POLITIQUES 18

VIE ASSOCIATIVE 19 à 25

- Sport : 19-20
- Culture et loisirs : 21 à 24
- Loisirs et solidarité : 25

COULEUR SÉPIA 26

- À la découverte de la faune de Romillé

PORTRAIT 27

- Semis d'Envies

ÉTAT CIVIL, AGENDA 28

Restez informés :

 www.romille.fr  [villederomille](https://www.facebook.com/villederomille)

 [ville_romille](https://www.instagram.com/ville_romille)

Bulletin Municipal d'information
Journal gratuit tiré à 2 050 exemplaires, distribué
dans les foyers de la commune.

Directeur de publication : Henri Daucé.

Rédaction : Municipalité.

Rédaction Couleur Sépia : AMPARO.

Création graphique : Camille Le Naour - ID PULS'.

Impression : Imprimerie du Rimon.

Crédits photos : municipalité, services municipaux
et associations de Romillé.



PORTRAITS D'AGENTS



Jérôme Havard
Agent technique
au pôle patrimoine

Après plus de 20 ans en tant que salarié du privé en qualité d'électricien principalement, Jérôme est arrivé fin 2023 en poste à Romillé. Un réel changement dans sa vie professionnelle qu'il ne regrette pas.

Au sein du pôle patrimoine, je m'occupe de l'entretien courant des bâtiments et matériels communaux, et répond aux demandes d'équipements des usagers des services communaux (associations, écoles, etc.) à l'occasion des manifestations organisées à Romillé.

J'aime que les activités et les situations soient variées et se réalisent le plus souvent en équipe. Si chacun a ses spécialités – l'électricité pour moi -, il faut

être touche-à-tout et savoir s'adapter. Nous intervenons régulièrement pour de nombreuses petites réparations dans les bâtiments communaux mais il arrive de devoir lâcher une mission pour traiter une urgence.

Le service au public est vraiment au cœur de l'activité : pour répondre aux besoins des usagers, élus, associations et prestataires extérieurs, il faut être à l'écoute et travailler ensemble. C'est enrichissant et gratifiant de voir notre chantier finalisé et l'usage qu'en font ensuite les habitants.

Nombreux sont les enfants de la commune qui connaissent Nadine. Depuis 2009, elle s'occupe d'eux au restaurant scolaire communal et au centre de loisirs. Récit d'une passionnée.

Mon rôle d'animatrice nécessite une bonne connaissance des besoins des enfants et de la polyvalence dans les compétences pour garantir la sécurité des enfants tout en leur proposant des animations adaptées à leurs âges et leurs rythmes de vie.

J'anime des activités, des sorties (bricolage, cuisine, sport, semaine du goût, visites culturelles, etc.), je crée du lien avec les résidents de l'EHPAD, les enseignants, le

restaurant scolaire. Au centre de loisirs, je suis aussi référente pour les 6-11 ans.

C'est un métier enrichissant qui nécessite de travailler en équipe car la relation de confiance entre adultes est essentielle au bien-être de l'enfant : collègues, enseignants et parents font donc régulièrement le point sur d'éventuelles difficultés rencontrées à la maison, à l'école et pendant les temps périscolaires.

En semaine, je travaille sur les temps périscolaires (cantines, études, accueil de loisirs...). Même si je travaille actuellement 35h par semaine et que cela me convient, mon contrat reste un 28h/semaine : j'aimerais que cet emploi à temps non complet se transforme en plein temps.



Nadine Chevillon
Adjointe d'animation
au centre de loisirs

Arrivée il y a un an sur la commune comme chargée de mission, Corinne nous partage son parcours et son quotidien en tant que responsable du pôle culturel à mi-temps.

D'abord bibliothécaire jeunesse puis responsable de bibliothèque, j'ai contribué à la création de deux établissements, dont une médiathèque ; expériences qui m'ont convaincue que donner une fonctionnalité aux espaces détermine les pratiques des usagers.

Aujourd'hui je travaille à la préfiguration du nouvel équipement. En collaboration avec Sylvie Dobé, bibliothécaire, nous travaillons au renouvellement des collections de la bibliothèque et à son réaménagement. Notre souhait est d'associer les lecteurs à cette nouvelle organisation, c'est pourquoi



Corinne Debel-Regereau
Responsable du
pôle culturel

nous souhaitons mettre en place des comités de lecture jeunes et adultes. Je me consacre aussi à la fusion de l'Accueil Jeunes et de la médiathèque dès la rentrée (voir article p. 14).

J'accorde une part de mon temps à la mise en réseau des bibliothèques des 5 communes* du secteur Nord-Ouest de Rennes Métropole afin de construire ensemble un catalogue commun et des projets d'animation plus ambitieux et mieux valorisés au niveau de la Métropole.

Je coordonne également les actions culturelles proposées par l'association Arc-en-ciel bibliothèque et la bibliothèque (Lecture en fête, la semaine de la nature, Noël en fête...).

*Langan, La Chapelle-Chaussée, Miniac-sous-Bécherel, Bécherel et Romillé

PROJET DE VÉGÉTALISATION DU GROUPE SCOLAIRE ET PÉRISCOLAIRE



Cour de l'école élémentaire Jean de La Fontaine

Inscrit dans le plan d'actions pour le renforcement de la biodiversité communale adopté en conseil municipal du 09 octobre 2023, ce projet vient renforcer la trame verte urbaine et la biodiversité. Il répond toutefois, en premier lieu, à l'importance de créer un environnement plus rafraîchi pendant les périodes chaudes, mais aussi des espaces plus agréables à vivre et mieux partagés par tous.

Le projet prévoit de désimpermeabiliser et de végétaliser les espaces non bâtis de l'ensemble scolaire et périscolaire, d'installer de nouveaux jeux et

d'apporter de la nature dans des cours aujourd'hui très bitumés où les arbres sont quasiment absents.

Un bureau d'étude a été missionné pour élaborer des propositions d'aménagements en tenant compte des contraintes du site, et des échanges ou recommandations issus des ateliers organisés le 26 mars lors de la journée de concertation avec les élèves, enseignants, parents d'élèves des écoles Jean de La Fontaine et Anne Sylvestre. Journée à laquelle a participé le personnel communal en charge des équipements scolaires et périscolaires.

i REPÈRES

- **Durée de l'étude** : 8 mois (mars à octobre 2024)
- **Travaux** : 2025 et 2026
- **Enveloppe financière prévisionnelle** : 150 000 € HT (études et travaux)
- **Bureau d'études** : AGPU Paysage et Urbanisme (Nantes)



Atelier de concertation du 26 mars

LE CHANTIER DU LAVOIR

Le chantier participatif du lavoir s'est déroulé durant 3 week-ends de mars à fin avril. Les services ont pu finaliser le travail d'aménagement avant l'inauguration du sentier pédagogique de la Houltais le vendredi 24 mai.

Un grand merci aux participants et participantes qui n'ont pas ménagé leurs efforts : coups de pelle et de pioche ont transformé l'espace en un lieu accueillant pour tous. La fin des aménagements prévoit des installations pour assurer une assise confortable tout autour des bassins et d'une aire de pique-nique au bord du ruisseau du Temple.



LE NOUVEAU RESTAURANT SCOLAIRE : RETOUR SUR LES TRAVAUX

Depuis le 11 mars 2024, élèves et personnels des écoles publiques et centre de loisirs sont de retour dans le restaurant scolaire municipal, en travaux depuis juillet 2023.

La durée initiale des travaux de 7 mois a pu être respectée.

Voici le résultat en image des locaux en service.

Une inauguration avec visite des locaux sera organisée le 8 juin prochain.



CUISINE RÉNOVÉE

Nouveaux équipements et nouvel agencement répondant aux règles de sécurité et d'hygiène en vigueur.



RÉFECTOIRES RÉNOVÉS ET AGRANDIS

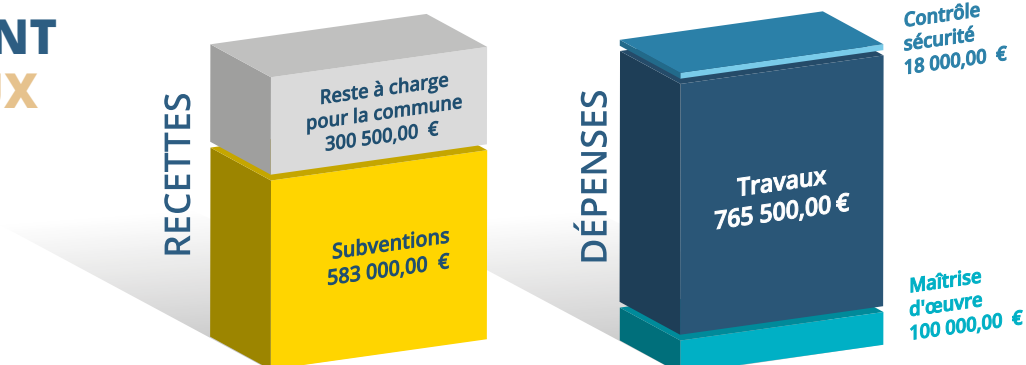
Amélioration du confort thermique et acoustique, de la ventilation et de l'éclairage. Extension permettant l'accueil de 30 places supplémentaires.



CHAUDIÈRES À BOIS

Pour la première fois sur la commune, 2 chaudières à granulés bois ont été installées, assurant le chauffage et la production d'eau chaude sanitaire pour la quasi-totalité de l'école maternelle Anne Sylvestre (soit une surface de 1 600 m²).

FINANCEMENT DES TRAVAUX



LOTISSEMENT COMMUNAL DU CHAMP ROUATARD, 3^{ÈME} TRANCHE. UN TARIF ATTRACTIF POUR PERMETTRE DES CONSTRUCTIONS À HAUTE EXIGENCE ENVIRONNEMENTALE

La troisième tranche du lotissement du Champ Rouatard a été mise à l'étude en 2022.

Le permis d'aménager a été déposé en avril 2023 et accepté en octobre. Il comptera 13 lots libres et 6 maisons en location sociale. Ses accès sont principalement ouverts sur la zone d'Activité des Grands Carrés, mais une voie secondaire, en sens unique et à circulation réduite, permettra une communication depuis la rue des Chapellenies (première tranche), conformément aux règles définies par le PLUi. Elle sera desservie par une voie interne dénommée « rue des Fresnais ».

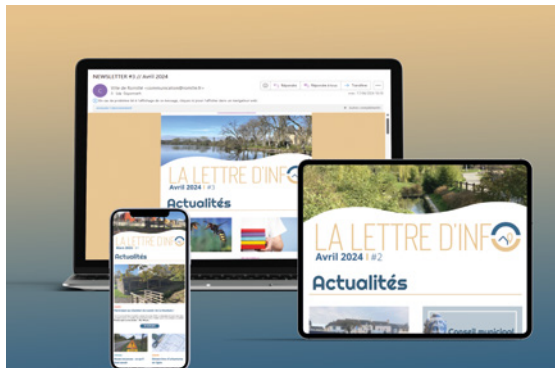
Les travaux de viabilisation (voirie, réseaux divers) ont démarré ce printemps et devraient s'achever en juillet. Parallèlement, la commercialisation a été lancée, après fixation du prix de vente lors du Conseil municipal du 8 avril à



200 € TTC le m². Ce prix reste dans la moyenne basse du marché, en comparaison des communes environnantes. En outre, il vise à amortir les surcoûts engendrés par les exigences environnementales fixées pour les

maisons. Chaque construction doit en effet répondre à des critères bas carbone supérieurs à la stricte réglementation et faire appel à une source d'énergie solaire (thermique ou photovoltaïque). Par ailleurs, l'hiver 2023-2024 particulièrement humide ne doit pas nous faire oublier les sécheresses passées et à venir, nous obligeant à une plus grande sobriété en eau potable. C'est pourquoi chaque habitation devra mettre en place une cuve de récupération des eaux de pluie, destinée à alimenter les toilettes et le lave-linge. Une convention passée avec la collectivité Eau du Bassin Rennais permet d'apporter une subvention de 1 500 € à chaque propriétaire.

Si vous êtes intéressé, renseignements en mairie (Stéphanie Arlais, service urbanisme).



ROMILLÉ LANCE SA NEWSLETTER

Désormais, tous les quinze jours, vous pouvez recevoir directement dans votre boîte mail les dernières nouvelles de Romillé, ainsi qu'un aperçu des événements à ne pas manquer dans notre commune ! Pour vous inscrire, il suffit de vous rendre sur romille.fr/newsletter et de remplir le formulaire d'inscription. Vous recevrez ensuite un email de confirmation pour valider votre inscription.

Si vous ne recevez pas de mail de confirmation, n'oubliez pas de vérifier dans vos spams. Pour toute question ou suggestion concernant la newsletter, n'hésitez pas à nous contacter à communication@romille.fr

LAMAISON.FR A OUVERT SES PORTES



Les élus municipaux étaient invités à l'inauguration du nouveau magasin

Après plusieurs mois de travaux, le site de l'ancienne coopérative agricole Agrial a fait place au nouveau magasin LaMaison.fr.

Les élus municipaux ont pu découvrir le magasin en avant-première, le 29 février dernier. Ce nouvel équipement est destiné à la fois aux agriculteurs coopérateurs qui disposent d'un accès et d'une caisse réservée, et aux particuliers qui y trouveront

en plus du nécessaire aux travaux de bricolage, un rayon animalerie particulièrement développé, ainsi qu'une offre très élargie pour le jardin. Tous les articles proposés au catalogue en ligne peuvent être commandés et livrés en magasin ou à domicile.

À noter la mise à disposition gratuite, pour les associations locales, d'un affichage numérique pour annoncer leurs animations et événements.

LES RECETTES ET DEPENSES DE FONCTIONNEMENT

Les recettes

Recettes de fonctionnement du budget 2024	
Produits des services (cantine, périscolaire, extrascolaire...)	382 000 €
Fiscalité : taxes foncières et taxe sur les résidences secondaires	1 956 000 €
Recettes de l'État	765 000 €
Recettes de Rennes Métropole	594 000 €
Autres taxes	95 000 €
Participation autres organismes (CAF, remboursement de charges de personnel...)	219 000 €
Excédent du budget du "lotissement Grand Clos - Montmuran"	143 000 €
Loyers	69 000 €
Autres recettes	32 000 €
Report de l'excédent de fonctionnement 2023	453 000 €
TOTAL	4 708 000 €



Comparaison des montants de Taxe sur le Foncier Bâti (TFB) en 2022 dans plusieurs communes voisines*

Commune	Montant de la TFB/habitant en 2022
Romillé	276€/hab
Bédée	344€/hab
Gévezé	278€/hab
Pleumeleuc	338€/hab
Saint-Gilles	327€/hab

* Source "journal du net" <https://www.journaldunet.com/business/budget-ville/romille/ville-35245/recettes>

À NOTER

- Taxes foncières : une augmentation de 3,9% des bases fiscales décidée par l'État, les taux d'imposition communaux ont quant eux été augmentés d'un peu moins de 5% en prévision de l'achat de la Maison médicale et de la création du centre de santé.
- Une prévision d'augmentation de 5% des redevances des familles pour les services périscolaires, extrascolaires et de la restauration scolaire suite à une hausse des coûts salariaux et du coût de l'alimentation.
- Une aide de l'État supplémentaire de 14 000€ pour le fonctionnement de l'Espace France services.

Les dépenses

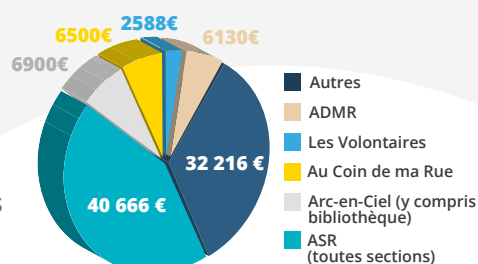
Dépenses de fonctionnement du budget 2024	
Charges à caractère général (Énergie, entretien, alimentation et autres dépenses de fonctionnement des services communaux...)	812 000 €
Charges de personnel	2 054 000 €
Charges d'intérêts des emprunts	85 000 €
Subventions aux associations Voir focus	95 000 €
Autres charges (Déficit des budgets annexes, subventions aux écoles publiques et privée, participation au CCAS, indemnités des élus...)	685 000 €
Virement à la section d'investissement	820 000 €
Amortissements et provisions	157 000 €
TOTAL	4 708 000 €

À NOTER

- Globalement une hausse des prix due à l'inflation et une nette hausse de nos contrats d'assurance.
- Une augmentation des charges de personnel (+4,10%) liée notamment à la revalorisation des salaires en juillet 2023 et en janvier 2024, au recrutement d'un poste d'ATSEM suite à l'ouverture d'une classe en septembre 2023 et d'une autre prévue en 2024, au coût des absences et des remplacements pour maladie ordinaire, longue maladie, congé maternité qui ne sont plus pris en charge par notre assurance.
- Les dépenses de fonctionnement ne tiennent pas compte du centre de santé qui fera l'objet d'un budget annexe qu'il faudra abonder.

Focus

Répartition des 95 000€ budgétisés pour les subventions aux associations en 2024



LES PRINCIPAUX INVESTISSEMENTS AU BUDGET 2024

	Acquisition et travaux d'aménagement de la Maison médicale	600 000 €	À NOTER : un emprunt de 500 000 € est envisagé pour le financement de cet investissement. Des subventions attendues de Rennes Métropole et de l'État à hauteur de 60 000€ et un coût réel pour la commune de 540 000€ travaux inclus.
	Fin des travaux engagés en 2023	800 000 €	Fin des travaux dans les salles de sport et le restaurant scolaire.
	Frais d'architectes pour la médiathèque augmentée	280 000 €	Organisation d'un concours d'architectes pour la médiathèque et l'aménagement de la place des Frères Aubert. Résultat du concours fin mai.

Autres investissements prévus en 2024

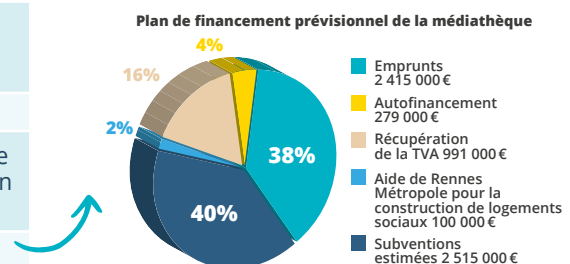
Pour les services :		
	Achat d'un camion aménagé et d'un petit utilitaire électrique	57 000 €
Pour la vie associative :		
	Aménagement des abords du tennis (accès Pompiers et Personnes à Mobilité Réduite)	45 000 €
	Conteneur avec du matériel pour les animations extérieures autour du Pré Vert	6 000 €
	Aménagement de la salle Anita Conti	5 000 €
	Acquisition d'un logiciel de réservation de salles en ligne	4 000 €

Pour les plus jeunes :		
	Étude pour la végétalisation des cours des écoles	14 300 €
	Installation de jeux au Champ Rouatard	10 000 €
	Acquisition de mobilier pour le restaurant scolaire et l'ouverture de classe en maternelle	25 000 €
Pour le cadre de vie		
	Acquisition de mobilier urbain, aménagements du parvis de la mairie, équipement des bâtiments communaux	20 000 €

Focus : Création d'une autorisation de programme pour le financement de la médiathèque à vocation élargie

L'enveloppe prévisionnelle globale du projet de médiathèque augmentée s'élève à 6 300 000 € TTC. Il a été décidé de créer une autorisation de programme afin d'étaler les investissements nécessaires sur 4 ans.

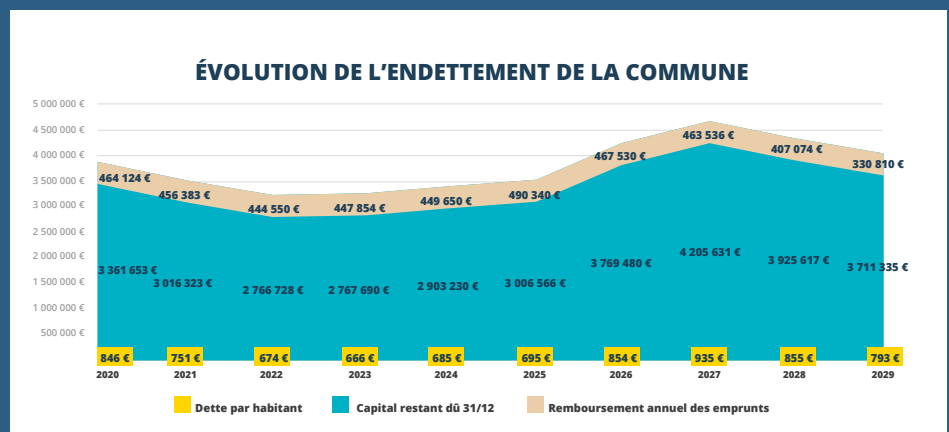
Répartition de l'autorisation de programme liée à la médiathèque augmentée		Étapes
2024	280 000 €	Concours d'architectes
2025	1 200 000 €	Démolition de bâtiments rue des 3 Évêchés et construction du nouveau bâtiment
2026	2 710 000 €	
2027	2 110 000 €	
TOTAL	6 300 000 €	



Coût réel pour la commune : 2,7 Millions d'euros (Emprunt de 2 400 000€ et autofinancement de 279 000 €).

PROSPECTIVE FINANCIÈRE

Pour financer la médiathèque augmentée et l'achat de la Maison médicale il est prévu d'emprunter 2,9 Millions d'euros (2,4 M€ + 500 000€). Ces emprunts s'étaleront de 2024 à 2027. Ci-contre, la prospective d'évolution de l'endettement de la commune sur les 5 prochaines années. *Après un pic en 2027, retour à un endettement dans la moyenne des communes comparables.*





CENTRE DE SANTÉ : UNE NOUVELLE OFFRE DE SOINS À ROMILLÉ

Pourquoi créer un centre de santé ?

Le système libéral de santé est en crise avec pour cause principale une pénurie généralisée de médecins. Romillé n'y échappe pas puisque au 31 juillet une seule généraliste exercera encore sur la commune. Comment faire ? Le Conseil municipal a validé un projet basé sur un diagnostic nourri de rencontres avec de jeunes médecins, de contacts avec l'environnement médical, l'ARS etc. Il en est ressorti que c'est avant tout l'attractivité du milieu médical existant qui détermine le choix d'installation d'un médecin. Dans un contexte libéral, les maisons médicales qui arrivent encore à recruter sont celles qui ont su développer une capacité d'accueil des étudiants, des stagiaires, des remplaçants, et qui leur proposent une installation intégrant leur choix de vie. Différentes tentatives de recrutement de médecins libéraux ont échoué. Un centre de santé municipal est alors apparu comme le meilleur outil pour reconstruire une attractivité que les départs successifs de médecins ont mise à mal.

Quels bénéfices va apporter un centre de santé aux habitants ?

La création d'un centre municipal de santé doit permettre de répondre rapidement et prioritairement aux besoins de la population en matière de soins, tout en offrant un cadre de travail attractif à de futurs médecins. Il permet en effet de proposer des postes de médecins salariés séduisants (du point de vue salarial), des horaires de travail encadrés et protégés, un travail

administratif délégué à une assistance médicale et un exercice collaboratif de la médecine en partenariat avec les autres acteurs de la santé locale. L'offre de soins pourra ainsi être pérennisée.

Un centre de santé, comment ça marche ?

- Le centre de santé de Romillé se situera dans une partie de la Maison médicale. Y seront installés les cabinets des médecins généralistes, comme cela a toujours été le cas. Ces praticiens ne seront pas en activité libérale mais salariée.
- L'activité des médecins se fera en lien avec les autres acteurs de la santé du territoire (infirmiers, pharmacie, praticiens de la maison de santé voisine, EHPAD, ...) Cet exercice coordonné et concerté de la santé, allie le soin, la prévention, l'éducation à la santé, l'accès aux droits et l'accompagnement social en lien avec les structures sociales locales.
- Le centre de santé est le support d'actions de santé publique en matière de lutte contre les inégalités sociales et territoriales de santé.
- Le centre de santé est ouvert à tous, quelle que soit leur situation sociale ou administrative.

Il pratique le tiers payant avec l'objectif de permettre au maximum une dispense totale d'avance de frais en l'étendant à la part complémentaire dès que possible.

- La permanence des soins est assurée par des horaires larges dont l'amplitude maximale atteindra progressivement 8h-20h en semaine et 8h-12h le samedi. Le centre est ouvert toute l'année.

Quelle prise en charge et suivi du patient ?

Les tarifs pratiqués au centre de santé sont ceux du secteur 1.

Le centre de santé propose majoritairement une prise en charge des patients sur rendez-vous avec un professionnel de santé. La prise en charge est organisée et coordonnée autour du dossier médical du patient.

Chaque patient possède un dossier unique informatisé et partagé par tous les intervenants du centre de santé. Ce dossier comporte l'ensemble des informations de santé nécessaires aux décisions diagnostiques et thérapeutiques. Il est créé à l'occasion du premier contact et s'enrichit par la suite de la trace des interventions des différents professionnels de santé rencontrés par le patient au cours de son parcours dans l'établissement. Il contribue à la prise en charge optimale du patient et notamment à la continuité, l'efficacité et la sécurité des soins.

OÙ EN EST-ON À ROMILLÉ ?

OCTOBRE 2023

Rencontre avec les médecins libéraux en activité et les acteurs de la santé libérale de Romillé. Souhait des médecins de dissoudre la SCI gérant la Maison médicale.

CONSEIL MUNICIPAL DE DÉCEMBRE 2023⁽¹⁾

Vote d'une délibération pour :

- Engager des négociations visant à l'achat de la Maison médicale
- Étudier l'hypothèse de la création d'un Centre Municipal de Santé
- Créer une commission spéciale santé transpartisane

27 voix pour, 0 contre et 0 abstention

CONSEIL MUNICIPAL DE MARS 2024⁽¹⁾

Achat de la Maison médicale :
25 voix pour, 1 voix contre et 1 abstention

Création d'un Centre Municipal de Santé : 19 voix pour, 3 voix contre et 5 abstentions

OCTOBRE À DÉCEMBRE 2023

Rencontres avec l'ARS (Agence Régionale de Santé) et la CPAM sur les différentes solutions possibles.

JANVIER À MARS 2024

Plusieurs réunions de la commission spéciale santé pour l'élaboration du projet de santé communal.

Accompagnement par l'ARS et la FabCDS (Fabrique des Centres de Santé).

En parallèle : annonce de recrutement de médecins libéraux ou salariés sur différents supports de communication spécialisés.

MAI À SEPTEMBRE 2024

Présentation du projet communal de santé à l'ARS, si accord : lancement du recrutement de deux médecins et d'un coordinateur administratif chargé de préparer l'ouverture du centre puis de gérer son fonctionnement (planning, liens CPAM pour les remboursements, secrétariat, etc.)

Préparation des locaux (travaux, installation du matériel informatique et mobilier nécessaires, achats des fournitures médicales, etc.)



Henri Daucé, Maire, Molka Nouira Halevy, chargée de mission à l'ARS et Dr Jean-Loup Thery, consultant pour l'association La Fabrique des Centres de Santé, lors de la présentation du projet aux acteurs de la santé de la commune le 27 mars.

(1) Les procès-verbaux des Conseils municipaux retraçant le contenu des débats peuvent être consultés sur le site de la Mairie ou en version papier à la Mairie même.

RENNES MÉTROPOLE, SOLIDARITÉ

SIGNALEMENT D'UNE ANOMALIE : BIEN CHOISIR VOTRE INTERLOCUTEUR

Entre Rennes Métropole et la mairie : pas toujours facile de savoir qui contacter.

Signaler à Rennes Métropole	Signaler à la mairie
<ul style="list-style-type: none"> • Problèmes de voirie (nid-de-poule, élagage le long d'une route...) hors problème de propreté • Problèmes liés à la signalisation (marquage routier, panneaux ...) • Problèmes d'éclairage public • Problèmes d'assainissement ou liés à l'eau pluviale • Problèmes liés à la collecte des déchets 	<ul style="list-style-type: none"> • Dysfonctionnement ou dégradation des équipements communaux • Problèmes sur les espaces verts • Propreté de la voirie (dépôt sauvage, désherbage, ...) • Problèmes ponctuels sur l'agglomération (animal errant, nuisances sonores inhabituelles, stationnement gênant, ...)
<p>Comment faire mon signalement ? Via le formulaire en ligne disponible sur le guichet numérique sur metropole.rennes.fr (Attention : pensez à laisser un contact)</p>	<p>Comment faire mon signalement ? • Apprès de l'accueil de la mairie, par téléphone au 02 99 23 24 59 ou par email à mairie@romille.fr</p>

DE NOUVEAUX COMPOSTEURS DE QUARTIER BIENTÔT INSTALLÉS

Depuis, le 1^{er} janvier 2024, une solution de tri des déchets alimentaires est proposée à tous les habitants de Rennes Métropole (voir bulletin municipal n°108).

La création d'aires de compostage partagées en pied d'immeuble est actuellement étudiée. Deux composteurs ont été installés et quatre sont à l'étude. Des composteurs de quartier peuvent aussi être installés sur l'espace public. Trois sites ont été identifiés : la Cour Chevê, le Champ Rouatard et impasse du Calvaire.

Chaque site fonctionne grâce aux habitants « référents » qui reçoivent une formation dans l'année. Pour participer et devenir « référent » contacter Rennes Métropole par téléphone au 0 223 622 622 ou par mail : biodechets@rennesmetropole.fr

Prochaines distributions de composteurs individuels

- Vendredi 21 juin
- Vendredi 12 juillet
- Vendredi 23 août

Parking du Pré Vert de 18h à 18h30

Réservation

- https://mesbacs.rennesmetropole.fr/composteurs_lieu_retrait
- ou info déchets 0 223 622 622

ESPACE FRANCE SERVICES : LES SERVICES PUBLICS PRÈS DE CHEZ VOUS

L'Espace France services permet aux usagers d'accéder à un bouquet de services du quotidien. Les conseillères vous accompagnent dans vos démarches administratives liées à la situation fiscale, la santé, la famille, la retraite ou l'emploi...

Nos partenaires nationaux

Finances publiques, France Travail, CAF, MSA, Assurance Maladie, Assurance Retraite, Agence Nationale des Titres sécurisés, La Poste, Ministère de l'Intérieur et de la Justice, France Renov.

Nos partenaires locaux



Dispositif de recueil cartes d'identité et passeports

Ce nouveau service était très attendu par les habitants de la commune et des alentours. Depuis l'ouverture le 1^{er} décembre 2023, 795 demandes ont déjà été traitées. Le délai moyen pour obtenir un rendez-vous est de 30 jours. Vous trouverez les informations pour effectuer votre demande sur le site internet de la Mairie (rubrique Mes démarches - CNI/Passeports...).

Créneaux d'ouverture dans les locaux de l'Espace France services :

- Dépôt des demandes :

- Mardi, mercredi, jeudi et vendredi de 8h45 à 10h45
- Mercredis de 14h30 à 17h00

- Retrait des titres :

- Mardi, mercredi, jeudi et vendredi de 11h15 à 12h05
- Mercredi de 14h00 à 14h20 et de 17h30 à 18h20
- Vendredi de 16h30 à 17h20

Nos horaires - Ouverture au public (hors cartes d'identité et passeport)

Lundi	Mardi	Mercredi	Jeudi	Vendredi
14h - 17h30	8h45 - 12h15	8h45 - 12h15 14h - 18h30	8h45 - 12h15	8h45 - 12h15 14h - 17h30

SOLIDARITÉ, ENFANCE ET JEUNESSE

SEMAINE NATIONALE DE LA PETITE ENFANCE À LA CRÈCHE



Comme chaque année, en mars a lieu la Semaine Nationale de la Petite Enfance, intitulée en 2024 : "Viens je t'emmène ! Se laisser guider par l'enfant"

L'équipe de la crèche des P'tits Koalas a prolongé ce festival du 11 au 22 mars, en proposant aux enfants de 6 mois à 3 ans des univers extraordinaires pour l'imaginaire des petits et des grands...

Viens je t'emmène à la ferme, à la montagne, voir les fonds sous-marins, au vent, dans les chemins ou sous la

pluie, faire le tour du monde ou à la salle de sport Anita Conti... et même faire un tour de vieux tracteur rouge !

Tout est possible ou presque... surprenant, merveilleux, amusant : un rêve d'enfant et même de grand à reproduire sans modération !

Nous avons également organisé une soirée d'échange sur le sommeil avec notre médecin référent. Un grand merci aux parents qui sont venus témoigner et se soutenir, ce fut un moment très riche de partage d'expériences.

LA MOSAÏQUE

Cet hiver à la Mosaïque

Pendant les longs mois d'hiver, quitter la chaleur de son foyer n'est pas une tâche aisée. Malgré cela, les seniors de Romillé ont surmonté ce défi et ont participé avec enthousiasme aux nombreuses activités proposées.

En décembre, ils ont exploré le village illuminé de la Haute-Roussais à Calorguen (Côtes-d'Armor), plongeant dans la magie des fêtes. Pour commencer l'année en beauté, Florence a animé un atelier Diapo-Quizz à l'EHPAD sur le thème de l'Épiphanie, suivi d'un moment de partage autour d'une galette des rois. Lors de ce début d'année, la Mosaïque a également accueilli un atelier mémoire organisé par le CLIC (Centre Local d'Information et de Coordination). En février, une nouvelle note s'est ajoutée à la symphonie des activités hivernales avec le lancement d'un atelier chant animé par une cheffe de chœur du SIM. Les ateliers numériques et de bien-être ont repris leur cours. En mars, nos seniors ont échangé des moments doux et intergénérationnels avec les enfants de la crèche lors d'un goûter en chansons.

Et enfin, pour célébrer l'arrivée des beaux jours, La Mosaïque a accueilli fin mars des résidents de l'EHPAD et leurs animatrices pour une journée conviviale. Au programme : la confection et la dégustation de galettes saucisses et crêpes, dans une atmosphère chaleureuse et festive. Plaisir simple, mais précieux de se retrouver et de célébrer ensemble le renouveau de la saison.



Veille solidaire*

Pour lutter contre l'isolement et la rupture sociale des personnes âgées, la commune de Romillé et le CCAS proposent un nouveau programme de veille sociale à destination des seniors. L'objectif : recenser les personnes de plus de 65 ans en situation d'isolement.

Des appels téléphoniques de maintien du lien et/ou des visites de convivialité pourront être proposés durant l'année 2024 aux personnes âgées les plus isolées ou en rupture.

Si vous vivez seul(e) ou que vous êtes éloigné(e) de votre famille et avez peu de contacts avec vos voisins, ou bien si l'un de vos proches se trouve dans cette situation n'hésitez pas à contacter Florence Guernalec.

Aidants familiaux : trouver du soutien sur le territoire*

Les aidants peuvent trouver du soutien grâce à différents lieux d'information et d'accompagnement ou de ressources en ligne, mais il est souvent difficile de savoir où trouver ces aides. La commune s'engage auprès d'eux pour leur faciliter l'accès à l'information.

Les proches aidants souhaitant être informés sur les dispositifs dédiés à l'accompagnement et à l'aide aux aidants sur le territoire sont invités à contacter Florence Guernalec.

*Projets subventionnés par la CARSAT (Caisse d'Assurance Retraite et de la Santé Au Travail) Bretagne.

Contact : Florence Guernalec, coordinatrice de vie sociale des seniors : 07 87 12 45 37 / florence.guernalec@romille.fr

À PARTIR DU 1^{ER} SEPTEMBRE, BIBLIOTHÈQUE ET ACCUEIL JEUNES NE FERONT QU'UN !

Dans le cadre des nouvelles orientations définies par la politique jeunesse actuellement en cours d'écriture et afin de préfigurer l'organisation du futur équipement, la bibliothèque et l'Accueil Jeunes fusionnent à partir du mois de septembre prochain. Corinne Debel-Regereau (voir portrait p.4) nous explique comment cette transition va s'opérer à partir de la rentrée 2024.

Les objectifs :

- Réunir les ressources humaines, financières et matérielles des deux structures dont les missions sont assez proches, pour améliorer les services
- Étoffer l'offre culturelle et éducative auprès des jeunes
- Créer une synergie entre les services
- Permettre aux jeunes d'interagir et de participer à la vie communautaire en leur offrant un espace polyvalent où ils pourront continuer à se rencontrer,



- mais aussi se mêler à d'autres publics
- Rapprocher les ados de la bibliothèque en les accompagnant vers un apprentissage autonome
- Valoriser l'information et les collections qui les concernent
- Accompagner les jeunes dans la formation
- Les sensibiliser au numérique et à ses usages.

Ce qui va changer pour les ados

Un accueil un peu moins encadré mais ouvert à un plus grand nombre.

À partir du mois de septembre, François et Jean intègrent l'équipe de la médiathèque en poursuivant leurs missions de médiateurs et d'animateurs qu'ils avaient déjà au sein de l'Accueil Jeunes. Ateliers, stages, animations au sein de la bibliothèque seront proposés comme le seront toujours les soirées jeux, visionnage de films...

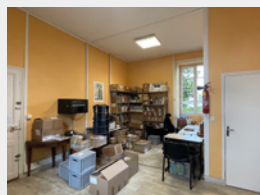
À cela, s'ajouteront des rencontres, des lectures, des concerts organisés pour et par les jeunes.

Comme tous les publics accueillis à la bibliothèque, les ados viendront quand ils voudront aux heures d'ouverture de la bibliothèque. En présence des bibliothécaires, certains créneaux d'ouverture leur seront réservés afin qu'ils puissent profiter de l'espace et organiser des activités de leur choix.

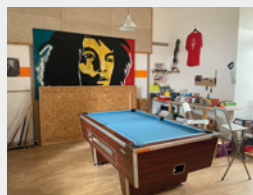
Des ouvertures plus larges seront proposées pendant les vacances scolaires et certains vendredis soir.

Ce qui va changer pour la bibliothèque

- Des ouvertures élargies à compter du 1^{er} janvier 2025.
- Une réorganisation des collections pour un fonds plus étoffé.
- Des espaces plus adaptés aux publics.
- Une offre numérique plus large.



Le bureau de Sylvie Dobé sera réaménagé en coin lecture



Une partie de l'Accueil Jeunes sera transformé en zone jeux et gaming



Cet espace sera équipé grâce aux différents jeux présents à l'Accueil Jeunes

Afin de préfigurer le futur équipement, des travaux d'aménagement sont prévus à partir du mois de juin. Un agrandissement de l'espace public ainsi qu'une porte permettant la communication entre la bibliothèque et l'actuel Accueil Jeunes va être créée.

Pour faciliter la réalisation de ces travaux qui se feront en grande partie par les agents municipaux, **la bibliothèque sera fermée du 8 juillet au 31 août**. Si vous souhaitez nous apporter votre

aide, que ce soit pour la peinture, le montage et démontage des rayonnages, la mise en place des collections, n'hésitez pas à vous faire connaître, les bonnes volontés sont les bienvenues !

Nous souhaitons que la fusion de ces services transforme la bibliothèque en un lieu de vie dynamique et inclusif, renforçant son rôle central dans la culture, l'éducation et le lien social de la commune.

ACCUEIL JEUNES : DES ANIMATIONS QUI PRÉPARENT UN NOUVEAU FONCTIONNEMENT



Nuit du jeu

Le 24 février, s'est déroulée la 3^{ème} édition de la « Nuit du jeu » au Pré Vert de 10h à minuit. Une grande journée qui a conquis un public nombreux. 656 personnes ont vécu des aventures en briques grâce à l'association Retro Game Zone, hurlé de peur dans l'escape game "Resident Evil" et joué à des dizaines de consoles rétro. Les petits ont affûté leurs sens dans un parcours sensoriel avec Solène Chatel et partagé des instants de lectures avec la bibliothèque de Romillé. Les familles ont découvert des dizaines de jeux de société et de figurines avec la ludothèque de Pleumeleuc et l'association les Songes Élémentaires. Ils se sont restaurés et désaltérés grâce à la participation de Romillé Animation et la soirée s'est terminée en dansant avec les Mainportekoi. Le tout orchestré par

l'Accueil Jeunes et les jeunes bénévoles qui se sont une nouvelle fois mobilisés pour leur ville. Peut-être un retour l'année prochaine.

Rocket League et concert : des projets qui suscitent un véritable engouement

L'Accueil Jeunes et la bibliothèque ont participé à la nouvelle édition du championnat de France inter-médiathèque de Rocket League (jeu vidéo arcade mélangeant foot et voitures de courses). 10 jeunes soit 5 équipes de Romillé sont en compétition cette année. L'aventure continue pour 2 équipes qui affronteront prochainement la médiathèque de Montpellier.

Le 2 mai s'est déroulé un concert privé à la Maison des Associations pour les jeunes et leurs familles, ainsi qu'une

présentation du projet artistique de l'Accueil Jeunes en collaboration avec Mathieu Ramage. Les participants travaillent depuis février sur l'écriture de chansons et d'un spectacle court qui sera présenté à Rock Me Yeah #3 le 16 novembre 2024.

Saison estivale

L'Accueil Jeunes, ouvrira sa saison estivale le mercredi 3 juillet. Vous pourrez revivre les meilleures activités et sorties qui vous ont été proposées et plusieurs surprises.

Un séjour à Binic « la cité des embruns » est proposé aux 13-17 ans et une soirée inaugurale du nouvel espace créé pour l'accueil des ados est prévue à partir de septembre (voir article page 14). Le 30 août, un barbecue participatif ainsi qu'un diaporama géant de vos plus belles têtes seront proposés. Le programme sera disponible à partir de mi-juin.



FORUM INFO JEUNES



Le premier forum jeunesse de Romillé s'est déroulé le samedi 23 mars matin. Il avait pour objectif d'aider les jeunes Romilléens dans leurs démarches

pour construire leur vie d'adultes et de mobiliser les acteurs locaux pour que les jeunes les identifient. Sur une idée de Catherine Baudrier, Adjointe à la jeunesse, et grâce à un travail d'équipe avec François Pellé, animateur jeunesse, appuyé par le service communication et le CCAS, le premier "Forum Info Jeunes" a permis la mise en relation de près de 90 jeunes et d'une quinzaine de partenaires.

Les jeunes ont pu trouver des informations sur des thématiques telles que l'engagement avec une conférence sur les Juniors associations, le service civique ou le BAFA à partir de 16 ans. Les Romilléens de 16-17 ans ont pu retirer un dossier pour participer à des chantiers à caractère éducatif proposé par la commune pendant la période

estivale, indemnisés 15 € par mission de 3h30. Certains se sont essayés à la rédaction d'un CV lors d'un atelier organisé par le 4Bis. D'autres ont pris des renseignements sur des démarches administratives auprès de l'Espace France services ou pour l'ouverture d'un compte bancaire avec les conseillers du Crédit Agricole.

L'ADMR, l'EHPAD, Marc Roussin maraîchage, Super U et le 4Bis ont proposé des offres d'emploi ou de stages.

La diversité des acteurs présents a permis la réussite de ce rassemblement. Grâce aux retours des jeunes, l'édition 2025 devrait s'enrichir de nouveaux partenaires...

ACCUEIL PÉRISCOLAIRE ET EXTRASCOLAIRE : UNE FRÉQUENTATION ET UN DYNAMISME QUI NE SE DÉMENTENT PAS

Plus de 100 jeunes en moyenne sont accueillis par 11 animateurs et animatrices chaque mercredi et durant les vacances scolaires. Petit retour en images sur les semaines à thèmes, sorties et animations tant sportives que culturelles des derniers mois au sein des 3 maisons : les Bout'chous (3-6 ans) les Kid's (7-9 ans) et les P'tits d'jeunes (9-11 ans).



Vacances de printemps : chasse aux œufs pour les Bout'chous



Les kids jardinent dans les carrés potagers installés derrière l'espace Claire Bretécher



Le carnaval a battu son plein chez les Bout'chous



Journée multisport pour les Kids en février



Vacances d'hiver : semaine spéciale Disney chez les Bout'chous



Sortie au Planétarium de Rennes avec les Kids

ÉCOLE MATERNELLE ANNE SYLVESTRE



1^{ères} Portes ouvertes

Mardi 19 mars : dans le cadre de l'ouverture de l'école maternelle publique, l'équipe pédagogique de l'école a organisé ses premières portes ouvertes destinées aux parents d'élèves de l'école publique. Les parents ont pu

découvrir les productions plastiques des élèves, mais également échanger avec les enseignantes et les ATSEM.

Ouverture culturelle

Dans le cadre du projet d'école, tous les élèves se sont rendus au cinéma

au mois de mars. Ils ont pu voir le film d'animation « Grosse colère » issu de l'album du même nom. Ce fut un temps de découverte et de plaisir pour tous les élèves.

Ouverture d'une 7^{ème} classe

L'école maternelle publique a reçu l'annonce de l'ouverture d'une 7^{ème} classe pour la rentrée de septembre 2024. Cette ouverture permettra d'avoir de meilleures conditions d'apprentissage pour les élèves de l'école. La campagne des inscriptions pour la rentrée 2024 a déjà débuté.

N'hésitez pas à contacter l'école au 02 99 23 25 13 ou ecole.0352017c@ac-rennes.fr

COLLÈGE JACQUES PRÉVERT



L'équipe de Step de l'AS du Collège de Romillé remporte le championnat académique

L'équipe de Step a su briller et s'imposer lors du championnat académique organisé à Lannion le 3 avril dernier. Cette victoire éclatante est le fruit d'un travail acharné et d'une véritable passion pour la danse.

La journée a débuté le matin avec une formation pour devenir jeune juge, où

nos élèves, Méline, Lou-Ann, Lisa, Ema, Lola et Marine, ont pu approfondir leurs connaissances et acquérir de nouvelles compétences dans ce domaine.

L'après-midi était consacré à la compétition. L'équipe, encadrée par leur professeur de sport, M^{me} Morin, a ébloui le public avec une chorégraphie à couper le souffle.

Les spectateurs présents ont été témoins de l'harmonie, de la synchronisation

et de l'énergie débordante déployées par ces jeunes danseuses. C'est avec une grande fierté que l'équipe a hissé bien haut le drapeau de la victoire, représentant ainsi le collège avec honneur et panache.

Félicitations à nos talentueuses sportives qui ont su allier grâce, force et technique pour décrocher la médaille d'or !

MOT DE LA MAJORITÉ

Politique de santé et vote du budget

Deux points cruciaux étaient à l'ordre du jour du Conseil municipal du 8 avril : la politique de santé et le budget.

Sur le premier sujet, une certaine unanimité s'est faite quant à l'achat du bâtiment par la municipalité. En revanche, les deux groupes d'opposition proposaient majoritairement la mise à disposition du bâtiment rénové à des médecins libéraux contre une somme modique. Certains parlaient même de leur fournir du personnel administratif sans contrepartie, c'est à dire

subventionner le secteur privé avec l'argent public. Puis les oppositions unanimes ont refusé l'augmentation de 5 % de la taxe foncière rendue nécessaire pour absorber le coût supplémentaire lié à la santé.

Certes, pour ne pas augmenter la pression fiscale, on peut couper dans les dépenses, délaissier les espaces publics ou les bâtiments, fermer des services à la population qui paiera autrement, si elle le peut. Ce n'est pas notre choix. Malgré la baisse des dotations publiques, une commune doit répondre aux besoins

de la population et se financer par la facturation des services aux usagers et surtout par la fiscalité. Bien sûr, elle peut emprunter pour financer les équipements, nous le proposons, mais il faudra rembourser. Elle peut obtenir aussi des subventions (métropole, département, région, État). Mais celles-ci sont également financées par l'impôt.

Quant à la juste répartition de la charge fiscale sur les citoyens, c'est une vraie question, mais elle ne relève pas de la compétence des collectivités.

MOT DES GROUPES MINORITAIRES

Les impôts locaux vont encore augmenter.

Nous avons eu l'occasion de nous en émouvoir il y a 2 ans, lors de la hausse précédente.

À l'époque, c'était + 4.5% à cause de l'énergie, l'inflation, la Covid. Cette fois-ci, c'est + 5% à cause de la Maison médicale. Demain ? L'Europe, la guerre en Ukraine, etc. On trouvera bien un motif.

Et quand on se compare au dernier de la classe, on constate que certaines communes sont encore plus chères. Donc pas de remords à avoir. Rappelons-nous de la pub EDF : "Je baisse, J'éteins, Je décale".

Au niveau du budget, nous devrions entendre :

- Je baisse les dépenses quotidiennes
- J'éteins les dépenses devenues inutiles
- Je décale les projets pour lesquels je n'ai pas l'argent.

J'ai tendu l'oreille, mais je n'ai rien entendu. Mais au moins, cet argent est-il bien utilisé ? À quoi va-t-il servir ? À végétaliser la cour de l'école par exemple. Cela coûtera 150 000 €. Je n'ose même plus demander combien avait coûté le goudronnage...

Romillé pour tous

Marie-Hélène DAUCÉ, Manuel DE OLIVEIRA, Christine ROUSSIN, Ludovic ÉPAILLARD, Dominique LE GUEU, Armel LEMÉTAYER

Disposant de 1000 signes autorisés pour notre expression dans le bulletin municipal, nous sommes contraints pour exprimer une position.

Nous souhaitons souligner la qualité des animations proposées par les associations encore cette année. Elles réveillent notre commune et sont trop nombreuses pour pouvoir toutes les citer en si peu de mots. Si nous devons conserver un seul mot, ce serait merci. Merci pour votre investissement.

Nous entamons la fin du mandat et nous devons commencer à nous projeter sur le suivant, réfléchir avec vous sur l'avenir. Nous pensons que la fin d'un mandat ne doit pas être le temps des signatures qui engagent la prochaine équipe municipale sans lui laisser des capacités à agir. La gestion à court terme qui succède à une période de léthargie précipite les projets à l'approche des échéances électorales.

Il reste deux ans pour que le groupe majoritaire s'ouvre enfin aux propositions des différents groupes du Conseil municipal.

Groupe d'ouverture

Patrice GOUALLIER, Elaine FROTIN

ASSOCIATION LES VOLONTAIRES « ACTIVITÉS SPORTIVES »



Le groupe gymnastique GR en compétition



Le Strong a repris avec Pauline

Les activités concernent les enfants dès 2 ans « Baby Gym » à la Gym Équilibre Santé en passant par la gym pour les enfants de Maternelle, CP, CE1/CE2 et à partir du CM1.

La Gym Rythmique et la Zumba Kids sont pratiquées par les jeunes à partir de 6/7 ans. Les adultes peuvent participer aux séances de Strong, Zumba, Stretching, Cross Training ; soit 15 séances/semaine.

Pour tout renseignement
06 07 99 65 23
contact@assolessvolontaires.fr
Site : assolessvolontaires.fr

L'ASR SE PRÉPARE DÉJÀ À LA SAISON PROCHAINE



Séjour été proposé par l'ASR

L'ASR invite tous-tes ses adhérent-e-s et les personnes intéressées à venir découvrir les sections de l'ASR sur notre site.

Attention, les réinscriptions sont déjà ouvertes pour certaines sections.

Pour rappel l'ASR compte désormais 15 sections depuis la création de l'ASR Handisport l'année dernière, que vous avez pu découvrir lors de la Journée Nationale du Sport et

du Handicap organisée le 23 mars dernier.

Les inscriptions pour les animations sportives de cet été sont encore possibles !

Si vous voulez en savoir plus, rendez-vous sur notre site internet où vous trouverez toutes les informations sur l'ensemble des sections.

En espérant vous retrouver nombreux l'année prochaine !

L'ASR PEPS À L'HEURE DES RÉINSCRIPTIONS



Séance de PPG (Préparation Physique Générale)

Le Pôle d'Éducation Populaire de l'ASR est heureux de proposer une nouvelle activité à ses adhérents, à découvrir dès le mois de juin, le Fit Dance. Venez tester cette nouvelle pratique sportive qui réunit fitness et danse et pratiquer du sport au rythme de la musique !

De nouveaux créneaux Sport Santé ont vu le jour suite à la Manifestation Sport Santé et seront reconduits la rentrée prochaine.

En attendant, vous pouvez déjà vous inscrire ou vous réinscrire aux différentes pratiques sportives (Cross Fit, Pilate, Body up, Fac...) sur le site de l'ASR.

Ne tardez pas elles sont toutes limitées en nombre de places.

<https://asromille.fr/>

VIE ASSOCIATIVE

SPORT

ASR COURSE À PIED



Frédéric Lavarec au départ des foulées Saint-Gilloise encadré par les collégiens

Le 3 décembre dernier, un test VMA (Vitesse Maximale Aérobie) a été organisé par le bureau sur la piste d'athlétisme de Montfort-sur-Meu, 25 coureurs de la section ont pu y participer. Le résultat obtenu permet à chacun d'ajuster ses entraînements afin de progresser dans sa pratique.

Le 14 décembre, la traditionnelle sortie nocturne de Noël a été organisée.

Dès le mois de janvier, Frédéric Lavarec, coureur malvoiant de la section, a commencé ses entraînements hebdomadaires avec six collégiens, encadrés par Mégane Cornu, éducatrice sportive de l'ASR. L'objectif a été atteint le 2 mars lors du semi-marathon de Saint-Gilles où les collégiens ont bouclé, les 21,1 km en 2h03 en relais avec Frédéric. Ce même jour, Swan, collégien en

situation de handicap, a pu participer à la course « La populaire », porté dans une joëtte par six coureurs de la section. Ce partenariat avec le collège a été un franc succès pour tous.

Les Gobions Verts étaient aussi présents sur la Grégorienne, à Tout Betton Court, au Trail du Clocher Tors à Québriac ; le 9 mars, trois équipes ont participé au Relais de Nuit de Melesse.

Le 23 mars, la course à pied, comme la plupart des sections de l'ASR, était représentée à la 1ère édition de la matinée Sport et Handicap.

Suite à la réunion du 6 février, l'organisation de la 11^e Rotte des Gobions le dimanche 1^{er} décembre 2024 a été confirmée.

Pour toute information :
couriraromille@gmail.com
<https://couriraromille.jimdo.com/>
As Romillé Course à pied - Les Gobions

ASR TENNIS

Comme tous les ans, le principal rendez-vous des joueurs et joueuses de tennis de Romillé est le championnat par équipe.

C'est encore une fois une année historique pour le club avec la montée de 5 équipes hommes à l'échelon supérieur. L'esprit d'équipe, la combativité et surtout le mélange intergénérationnel d'anciens et de nouveaux joueurs ont encore fait partie des clés de la réussite.

Pour la fin de saison, le club a vibré autour de son équipe 1 présente pour la première fois dans le championnat pré-national.

À Romillé, le tennis ce n'est pas que sur le terrain, le club ayant à cœur de former



au métier de l'arbitrage et de façon plus générale à ce qui entoure le tennis. Le club est donc fier de compter parmi ses licenciés, Raphaël Collignon sélectionné comme ramasseur de balles pour le

Tournoi de tennis aux Jeux Olympiques de Paris 2024. Les portes ouvertes du club auront lieu le samedi 8 juin de 9h30 à 12h. N'hésitez pas à venir nous rencontrer, quel que soit votre niveau.

ASSOCIATION DANSE BRETONNE "LES QUINTELLES"



Forte de ces 32 adhérents, l'association porte de nouveaux projets pour la rentrée.

Le vendredi 22 mars, s'est tenue une soirée inter-groupes, en présence des clubs de danse bretonne de Québriac, Betton et Montreuil-le-Gast où la professeure de l'association dispense également des cours.

Soirée très réussie puisque les danseurs et musiciens s'en sont donnés à cœur joie...

À la rentrée prochaine, les cours auront toujours lieu de 18h à 19h30, mais se dérouleront le mardi soir à la salle du Pré Vert et non le jeudi à la Maison des Associations comme à l'heure actuelle.

À noter sur vos agendas, le prochain Fest-Noz aura lieu le 5 octobre 2024.

NATURE ET SENTIERS



Samedi 9 mars, après une randonnée humide sur les chemins de Romillé, 41 adhérents se sont retrouvés au Stella pour un repas de convivialité.

Cet après-midi s'est prolongé, dans la bonne humeur, par des jeux de société,

des danses en ligne et des danses bretonnes, à la satisfaction de tous les participants.

En plus des deux randonnées mensuelles qui ont lieu un samedi ou un dimanche, l'association propose également une

randonnée détente à l'extérieur de Romillé tous les 3^e vendredis du mois et des randonnées sur les chemins de Romillé les 1^{er}, 2^e et 4^e jeudis du mois. Le départ se fait habituellement depuis le parking du Pré Vert.

SAPEURS-POMPIERS DE ROMILLÉ



En quête de vocation, pourquoi pas vous ?

Le Centre d'Incendie et de Secours (CIS) de Romillé compte 27 sapeurs-pompiers, tous volontaires, habitants de la commune, mais aussi de Clayes ou de Langan.

Chaque année certains arrêtent pour se consacrer à leur vie professionnelle et personnelle et des nouveaux rejoignent l'effectif. Pour maintenir un effectif opérationnel qui permet de répondre aux nombreuses interventions effectuées au fil de l'année, le CIS de Romillé recrute en permanence. L'esprit d'équipe, la cohésion et l'action sont au cœur de cet engagement citoyen en tant que pompier ou infirmier pompier.

Pour se rapprocher encore de la population, l'Amicale des sapeurs-pompiers de Romillé organisera, samedi 28 septembre prochain, une journée portes ouvertes. Petits et grands pourront venir visiter la caserne qui fête ses 20 ans cette année. De nombreuses animations seront proposées : initiation aux premiers secours, parcours petit pompier, présentation du matériel, exposition photos.

LE FESTIVAL AU COIN DE MA RUE DÉVOILE SA PROGRAMMATION POUR LA 16^{ÈME} ÉDITION !



Le dimanche 1^{er} septembre, c'est le festival « Au Coin de ma Rue ». Sept compagnies inédites vont assurer le spectacle tout au long de l'après-midi dans le centre-bourg de Romillé.

Les amateurs de musiques auront le choix entre une fanfare afro jazz, une chorale d'une quinzaine de chanteurs reprenant un répertoire pop chatoyant et un ensemble rock galvanisé par une lourde section cuivre. Vous aurez également votre part de frissons

grâce à un duo d'acrobates alliant force et délicatesse. L'humour sera évidemment très présent avec un célèbre mime tout droit venu de son Valparaiso Chilien et un curieux trio de ballerines sorties de leur boîte à musique.

Rendez-vous le 1^{er} septembre à Romillé pour ce festival tout public et gratuit !

Petite restauration sur place.

VIE ASSOCIATIVE

CULTURE, LOISIRS

RÉGIS GUIGAND ÉTAIT INVITÉ EN RÉSIDENCE À ROMILLÉ

par les associations Arc-en-ciel Bibliothèque, Amparo et Arc-en-Scène

À partir de cette photo trouvée dans un tiroir, il y a un groupe de Hussards, en 1901, qui pose pour la photographie.

Il y a également le photographe qui peaufine l'installation...

Le 22 mars, à la Maison des Associations, Régis Guigand, seul en scène, nous a raconté tout sur le pourquoi et le comment de cette photographie. Il nous a dit qui sont ces hommes, d'où ils viennent, pourquoi ils se sont retrouvés

sur cette photographie et que sont-ils devenus? Ils ne sont pas morts puisqu'ils sont là, sur cette photo. Une pièce qui interroge l'histoire, la transmission, les rémanences du passé dans notre présent, les liens entre les êtres. Car c'est bien connu : au théâtre personne ne meurt jamais dans nos imaginaires.

Un beau spectacle qui a mêlé réalisme, humour, absurde et drôleries.



AMPARO – AMIS DU PATRIMOINE DE ROMILLÉ



À la Maison des Associations, reconstitution d'un intérieur des années d'avant-guerre

Du 4 au 7 avril, l'exposition « Romillé 1919 - 1939 » a accueilli environ 500 visiteurs, dont 150 scolaires.

Tous ont apprécié les panneaux et photos rappelant la vie de la commune entre les deux guerres et ont admiré la fidèle reconstitution d'un intérieur de l'époque.

Des animations ont aussi accompagné l'exposition : film au cinéma Korrigan « Les enfants du marais » et chants de marins avec le groupe Card'IFFs.

Merci à toutes les personnes qui, par leurs prêts, leur participation, leur visite, ont fait de cette exposition un moment

fort de convivialité et de connaissance de l'histoire de Romillé.

L'activité des AMPARO va se poursuivre notamment autour de la commémoration des 80 ans de la libération de Rennes et de Romillé en août 1944.

N.B. L'ouvrage « Romillé 1919-1939 » est toujours disponible au super U ou à commander à l'adresse mail ci-dessous.

Contact : amparo2006@orange.fr

ARC-EN-CIEL PEINTURE



L'exposition des œuvres des quatorze membres de la section peinture à l'huile de l'Association Arc-en-ciel qui s'est déroulée les vendredi 12 et samedi 13

avril 2024 a connu un grand succès grâce aux nombreux visiteurs qui se sont déplacés et qui ont pu découvrir plus de 100 tableaux divers et variés.

Cette exposition a pu être réalisée grâce à l'aide efficace de l'Association Arc-en-Ciel et de la mairie de Romillé.

ARC-EN-CIEL BIBLIOTHÈQUE



L'espace enfants lors de la Nuit du jeu

Le 24 février dans le cadre de la « Nuit du Jeu », organisée par l'Accueil Jeunes, la bibliothèque a accueilli Solène Chatel qui proposait aux jeunes enfants un parcours sensoriel.

Tous étaient ravis de marcher pieds nus sur différentes matières naturelles (mousse, pommes de pin, écorces, feuilles, ...) qui leur ont permis d'éveiller leurs sens. L'après-midi, petits et grands ont pu utiliser le « Recherche et Trouve » et le « jeu de l'oie » géants. Le coin lecture rassemblait des albums de la bibliothèque, notamment des livres-jeu, très appréciés des enfants. De beaux moments de partage en famille.

À noter : au regard du succès rencontré, ce parcours sensoriel sera de nouveau

proposé, en plein air cette fois, le samedi 22 juin de 10h à 12h.

De nouveaux partenariats ont vu le jour ces derniers mois :

- En janvier, participation à la Nuit de la lecture avec le collège Jacques Prévert sous forme d'un Escape Game.
- En mars et en avril, participation aux journées initiées par l'ASR sur les thématiques du Sport Santé et Sport et handicap. Dans les deux cas, une mise en avant de nos collections a été faite pour accompagner les animations proposées par l'ASR.

Florence Arnould est venue proposer une lecture un peu décalée, intitulée « Compét' or not compét' », lecture suivie d'un goûter un peu particulier.

ARC-EN-SCÈNE THÉÂTRE



Rêve de fourmi (2023) - Photo F. Villemain

Lors de ce premier trimestre 2024, l'association vous a proposé :

- En novembre 2023 - Rêve de Fourmi, mis en scène par Chrystel Petitgas, est à la fois un conte et une comédie qui mêle les rapports de chacun au travail, au contrôle social. Avec drôlerie et poésie.
- En décembre 2023 - L'atelier Enfants, encadré par Hélène Bothorel, nous offrait un joli moment théâtral plein de rythme. En première partie, le groupe Adultes s'est prêté à un petit jeu vocal bien amusant
- En mars, Le Moulin Rouge mis en scène par Mailis Dupont, un spectacle bien plaisant
- En mai, L'adoptée, spectacle d'enfants, mis en scène par Hélène. Ce texte engagé aborde avec humour et tendresse les questions de l'acceptation de l'autre dans sa différence

Rendez-vous du 6 au 8 décembre 2024 pour "Le ravissement d'Adèle", présenté par les adultes, mis en scène par Chrystel : comment la disparition d'une personne va déclencher la peur, puis l'emballage furieux et produire des situations folles...et très drôles.

LES VOLONTAIRES THÉÂTRE



C'est avec beaucoup de joie que les jeunes de la troupe ont participé à l'activité théâtre.

Ils ont joué lors des 6 spectacles des adultes fin janvier/début février et présentent leurs saynètes dans les Maisons de retraite du secteur.

Le rendez-vous est d'ores et déjà pris pour la saison prochaine.

VIE ASSOCIATIVE

CULTURE, LOISIRS

LE CINÉMA KORRIGAN

Quelle chance d'avoir un cinéma de proximité, une salle chaleureuse et des films d'actualité. Grâce à un vivier de 60 bénévoles, le cinéma reçoit régulièrement des scolaires, des groupes ADMR/EHPAD, les Clubs des aînés et autres, à des prix modérés.

Le film documentaire « La Belle Hélène de Plumaugat » a remporté un vif succès. D'une durée de 45 minutes, ce film régional suscite beaucoup d'intérêts et d'émotions. En présence de la réalisatrice Florence Dottin, les échanges furent nombreux. La vie de cette personne

de plus de 90 ans interpelle, interroge et nourrit la réflexion sur sa propre existence.

Enfin chaque année, aux vacances de la Toussaint, le Cinéma Korrigan, avec les cinémas du Pays de Brocéliande, participe au festival Cinés Pays. Un moyen pour certains de renouer avec l'activité cinématographique, de prendre part, pour d'autres, plus intensément aux films présentés, pour les enfants et ados d'avoir une journée spéciale ou un stage particulier.



ÉCOLE DE MUSIQUE - SIM



Concert Emilien Véret - crédit photo : Delphine TUBIERE



L'équipe du SIM vous attend nombreux l'an prochain. Crédit photo : Jérémy LOISEL

Concert du clarinettiste Emilien Véret

Pour son cinquième concert de saison culturelle, l'école de musique - SIM a invité l'illustre clarinettiste Emilien Véret avec son répertoire « Clarinettes Urbaines » à Romillé.

Dans ce projet, il emmène la clarinette vers les musiques actuelles avec une certaine idée du métissage de ses influences, que ce soit le classique, le jazz, les musiques du monde, contemporaines ou actuelles. L'artiste y ajoute un looper et des pédales d'effets (octaver, disto...), mais aussi le beatbox

pour étoffer ses compositions d'une dimension rythmique et percussive.

Dimanche 24 mars, dans la salle du Pré Vert, ce ne sont donc pas moins de 100 clarinettistes du département qui se sont retrouvés sur scène avec l'artiste pour célébrer leur instrument avec ce répertoire urbain et novateur. Un événement en partenariat avec l'association Romillé Animation, le magasin Rousseau Musique et la marque de lutherie Buffet Crampon.

Inscriptions et portes ouvertes

Vous souhaitez débiter ou reprendre l'apprentissage d'un instrument de

musique ? Jouer en collectif ou éveiller votre enfant à la musique ? Venez découvrir le SIM lors des portes ouvertes :

> Samedi 8 juin de 10h à 16h sur le site de Combourg (Rue du Linon)

> Samedi 29 juin de 10h à 18h sur le site de Tinténiac (1 Place Ille et Donac)

Les inscriptions et réinscriptions pour l'année scolaire 2024/2025 sont possibles à partir du samedi 08 juin jusqu'au 29 juin 2024. Plus d'infos : www.simecoledemusique.com

ASSO DES PARENTS DES ÉCOLES PUBLIQUES DE ROMILLÉ

L'Asso des Parents des Écoles Publiques de Romillé a organisé la Boum des enfants le vendredi 12 avril dernier au Pré Vert et c'est encore un beau succès et une belle réussite grâce à la participation des enfants et des parents bénévoles venus aider pour assurer la fête !

Nous avons tous très hâte de nous retrouver pour la Fête des Écoles ! N'oubliez pas, le RDV est samedi 15 juin à la salle du Pré Vert pour tout l'après-midi et jusqu'au soir ! Nous comptons encore sur un maximum de parents bénévoles pour venir aider et ainsi garantir la réussite de cette tant attendue Kermesse !



CAP ROMILLÉ

Le Téléthon 2023

Coordonnée par l'Asso CAP Romillé, l'opération a connu un bon succès. Les fonds remis sont passés de 2 540 € l'an dernier à 5 128 € en 2023. La participation de plusieurs associations et de nombreux bénévoles a contribué à cette belle réussite dont les pompiers qui ont ouvert leurs portes pour la rando gourmande (1 128 €). Des dons ont été offerts par Anim'Âge, le Théâtre Les Volontaires, la Marche Nordique, le Cinéma Korrigan, l'ACATE. Romillé Animation, Nature et sentiers, CAP Romillé ont conduit des actions (dont la collecte des papiers). Enfin trois diplômes ont été décernés 1) au Club de l'Amitié pour leur fidélité au Téléthon, 2) à l'ASR Volley-ball pour leur

1^{er} et beau défi et à l'école privée pour la course du muscle et la plus belle somme récoltée (1 791,80 €).

Une belle œuvre solidaire qui permet d'unir et de rassembler des forces, des énergies, pour une noble cause. Le rendez-vous est pris pour les 29 et 30 novembre prochains, dates officielles du Téléthon 2024.

La Chasse aux œufs Romillé édition 2024

L'association CAP Romillé organisait la traditionnelle chasse aux œufs durant le week-end de Pâques. Pour cette édition 2024, c'est dans la Vallée du Temple que les enfants accompagnés de leurs parents ont arpenté le site verdoyant

en quête de 3 œufs factices de couleur différente. Cette année, une animation supplémentaire était proposée : un œuf mystère et son énigme cachés sur le site a suscité beaucoup d'intérêt de la part du jeune public. Les parents étaient invités à se challenger sur l'histoire et l'environnement naturel de la Vallée du Temple. À l'issue de la chasse, chaque enfant est reparti avec un sachet de chocolats. Un moment convivial et chaleureux qui a attiré plus de 350 personnes, de nouvelles familles installées à Romillé mais aussi les fidèles de l'évènement. Un vif succès à réitérer l'an prochain la veille de Pâques.



Les participants à la randonnée gourmande



Préparation des sachets d'œufs avec Laura, Pauline et Cerrone

ADMR DU PAYS DE BÉCHEREL



L'animation compte à l'ADMR :

- Visite des personnes à domicile,
- Repas partagé,
- Concert
- Film,
- Chorale,
- Jeux
- Lecture
- Théâtre,
- Accueil dans les châteaux du territoire
- Participation à la semaine bleue

Certaines activités sont coorganisées avec l'EHPAD mais aussi avec les bibliothèques, les centres de loisirs. Toutes ces animations et sorties sont primordiales pour garder le lien social, rester acteur dans la vie.

Pour tout renseignement sur les services à domicile de l'ADMR :
Tel 02 99 39 89 51, mail : becherel.asso@admr35.org

CLASSES 4

Samedi 28 septembre - Le Pré Vert

La traditionnelle fête des Classes aura lieu le samedi 28 septembre 2024 à la salle du Pré Vert. Cette fête annuelle rassemblera petits et grands pour une journée sous le signe de la convivialité. Les natifs de la classe 4 sont conviés, mais aussi leurs familles, amis, et toutes les personnes qui souhaitent passer un bon moment. Réservez d'ores et déjà vos places pour le repas auprès de notre partenaire Au Boulot !

Le programme :

11h30 : Monument aux morts / **12h** : photo à l'Encrier / **12h30** : repas à la salle du Pré Vert / **20h** : vente de galettes saucisses et soirée dansante.



À LA DÉCOUVERTE DE LA FAUNE DE ROMILLÉ



Escargot des haies

Loin des barracudas, des condors ou autres éléphants, notre campagne regorge d'animaux très intéressants pour peu qu'on ait un regard curieux, photographiés, pour cet article, à Romillé par les Amis du Patrimoine.

Commençons tranquillement par le jardin où rien n'est plus facile à observer que cet **escargot des haies** (*Cepaea nemoralis*). Ce charmant gastéropode se reconnaît à la lèvre noire qui borde l'ouverture de sa coquille. Sa couleur varie du brun au jaune, avec ou sans bandes (5 maximum). Si cette lèvre est blanche, vous êtes en présence d'un escargot des jardins. De quoi faire déjà un bel échantillon de photos !

Quand les ombres s'allongent, araignée du soir : espoir. Pas sûr que tout le monde soit de cet avis, et pourtant quelle alliée efficace dans la chasse aux mouches, aux moustiques et même pour certaines espèces, comme l'**épeire fasciée** (*Argiope bruennichi*) ci-dessous, des criquets, sauterelles, guêpes, frelons. Bon, c'est vrai qu'elle se régale

aussi des abeilles ou des libellules mais personne n'est parfait.

À l'arrivée des premiers froids, vous aurez peut-être la chance de voir le **pic vert** (*Picus viridis*) s'inviter dans votre jardin et piquer la pelouse à la recherche de vers plutôt que « mitrailler » l'écorce des chênes pour en faire sortir des larves frileuses.

Un peu plus saisonnier mais aussi plus envahissant, l'**étourneau sansonnet** (*Sturnus vulgaris*), se reconnaît à sa robe noire tachetée. Comme il s'adapte facilement et qu'il est indésirable en ville, ses bandes immenses se voient de plus en plus dans la campagne.

Enfin, à l'arrivée du printemps, les plus observateurs pourront distinguer entre deux eaux ces nids d'œufs de grenouille... Avant qu'ils ne deviennent **têtards**.

AMPARO

Les amis du patrimoine de Romillé
Retrouvez-nous sur : apr.jimdofree.com



Épeire fasciée



Pic vert



Oeufs de grenouille



Pic vert



Étourneau sansonnet



Têtards

SEMIS D'ENVIES : DES GRAINES DE PARTAGE DEPUIS 2012

Les jardins familiaux de l'éco-lotissement communal de la Cour Chev , cr es en 2012, sont g r es par l'association Semis d'Envies. Rencontre avec Vincent Vaillant, son pr sident depuis 2017 et Rosine Binard, jardini re nouvellement arriv e.

"Le terrain est destin  au jardinage dans le respect des pratiques  cologiques. Les adh rents ont chacun leur parcelle qu'ils g rent de mani re autonome et un espace de stockage dans le b timent adjacent. S'ils le d sirent, ils peuvent aussi profiter de la serre pour pr parer des semis. Des cuves de r cup ration d'eau de pluie et une grainoth que, install e il y a quelques ann es, sont   disposition."

Entre jardins partag s et jardins familiaux

Rosine a eu envie d'adh rer car le fonctionnement de ces espaces, bon compromis entre jardins partag s et jardins ouvriers, permet   chacun de profiter de ses cultures et ses r coltes tout en travaillant ensemble. " On doit se partager l'eau, la serre, on  change des graines mais aussi des conseils, et on se rencontre sur des temps festifs. Des outils communs sont disponibles et l'association adh re au magazine "4 saisons au jardin bio"... Cela permet d'enrichir nos pratiques. "

La mixit  des membres (actif ou retrait s, familles ou personnes seules, jardiniers aguerris ou novices) est un atout qui permet de mener des projets innovants.

Par exemple l'association a fait l'acquisition d'une Campagnole : comme l'explique Vincent, cet outil, qui permet l'a ration de la terre et l'arrachage des racines en perturbant le moins possible la vie du sol, est  quip  d'un syst me sur roulettes qui le rend tr s facile   utiliser pour tous. Rosine confirme : son fils de 9 ans l'utilise avec plaisir.

Exp rimer et d couvrir bien plus que quand on est seul

"Jardiner dans un espace pareil, c'est  changer sur des pratiques m me si chacun a ses m thodes, et exp rimer des choses que l'on ne ferait peut- tre pas tout seul. V ritable havre de biodiversit  et de d couverte pour les



Vincent et Rosine pr sentent la Campagnole

petits et les grands, on peut y observer des insectes, des gast ropodes, de petits mammif res et bien s r des oiseaux. Le jardin est un refuge LPO (Ligue de Protection des Oiseaux) gr ce notamment aux nichoirs install s sur le b timent."

Certains adh rents ont des connaissances sp cifiques qu'ils partagent volontiers.

Lors de la F te de la Nature le 25 mai, plusieurs ateliers ont  t  propos s par les adh rents (fabrication d'un g te   insectes, ateliers semis, compost, teinture v g tale   base de plantes du jardin, d couverte du h risson). Id es et comp tences des jardiniers sont  galement mises au profit des habitants du quartier : un composteur et un s choir   pelouse fabriqu  par les adh rents, install s aux abords du jardin, permettent   l'association de profiter d'un paillage naturel et on ne peut plus local !



Un s choir   pelouse est mis   disposition des habitants de l' co-lotissement de la Cour Chev .

Des demandes non satisfaites

Aujourd'hui toutes les parcelles sont occup es ! Il y a un tr s l ger turn-over, une voire deux parcelles peuvent  tre lib r es par an, mais il y a d j   une petite liste d'attente... Pourtant l'objectif est de d mocratiser la pratique du jardinage, et de permettre au plus grand nombre d'y acc der. C'est pourquoi l'association cherche   agrandir la surface et pourquoi pas trouver de nouveaux terrains sur la commune afin d'accueillir de nouveaux adh rents d butants ou confirm s.



Une grainoth que permet le partage et l'achat de graines en commun.

Broyeur de v g taux

L'association propose depuis 5 ans la location d'un broyeur thermique (branchage de 5cm de diam tre maximum) aux habitants de Romill  pour 20 /jour + caution.

Contact : semisdenvies@gmail.com



AGENDA - DE JUIN À OCTOBRE 2024

JUIN			
07	Gala Zumba	Les Volontaires	Pré Vert
08	Inauguration du restaurant scolaire	Pôle Enfance Jeunesse	Restaurant scolaire
08	Portes ouvertes à l'ASR Tennis	ASR Tennis	Espace Maurice Deniaux
08	Opéra sur écran "Tosca"	Cinéma Korrigan	Cinéma Korrigan
11	Sortie à la Roseraie du Thabor pour les seniors	Commune de Romillé	Rennes
15	Fête des écoles publiques	Asso des parents	Pré Vert
19	Spectacle du Centre de loisirs	Accueil de loisirs	Pré Vert
21	Fête de la Musique	Bar Au Boulot	Bar Au boulot
22	Fête de la Saint-Jean	Romillé Animation	Pré Vert et prairies du Bignon
22	Parcours sensoriel dans les jardins	Arc-en-Ciel Bibliothèque	Jardins de la bibliothèque municipale
22	Open de Volley de la Saint-Jean	ASR Volley	Terrain de foot
23	Gala de GRS	Les Volontaires	Salle Anita Conti
24	Gala Gym (maternelle et à partir du CM1)	Les Volontaires	Salle René Cutté
25	Gala baby Gym et à partir du CP	Les Volontaires	Salle René Cutté
25	Pique-nique à l'étang de Trémelin avec l'EHPAD pour les seniors	Commune de Romillé	Trémelin
29	Kermesse de l'école Saint-Martin	APEL Saint-Martin	Salle Stella
29	Grand spectacle "La Nuit de Takacirqe"	Takacirqe	Pré Vert

JUILLET-AOÛT			
04/07	Bal	Les Amis de la Danse	Pré Vert
08/07 au 31/08	Fermeture de la Bibliothèque pour travaux	Pôle culturel	Bibliothèque municipale
10/07	Repas organisé par le Club de l'Amitié	Club de l'Amitié	Pré Vert
19/07	Concert O'Bronson	Bar Au boulot	Bar Au Boulot
20/07	Fête de La Mosaïque	Commune de Romillé	La Mosaïque
25/07	Visite de la biscuiterie "La maison Guella" et repas pour les seniors	Commune de Romillé	Cancale
22/08	Visite de la maison du canal d'Ille-et-Rance pour les seniors	Commune de Romillé	Hédé-Bazougues
30/08	Barbecue participatif	Accueil Jeunes	Maison des Jeunes
Tous les jeudis	Balades de l'été : tous les jeudis de juillet et août	Cap Romillé	

SEPTEMBRE			
01	Festival Au coin de ma Rue	Au coin de ma Rue	Centre-bourg
06	Concert Muschy Muschy	Bar Au Boulot	Bar Au Boulot
07	Forum des Associations	Commune de Romillé	Pré Vert
10	Sortie conviviale interdépartementale avec les seniors	Commune de Romillé	
13	Loto	ASR Tennis	Pré Vert
19	Parcours découverte du réseau STAR avec les seniors	Commune de Romillé	
22/09 au 15/10	Exposition sur la libération de Rennes et Romillé	Arc-en-Ciel, AMPARO et Bibliothèque	Bibliothèque municipale
28	Portes-ouvertes chez les pompiers	Sapeurs-pompiers de Romillé	Centre d'Incendie et de Secours de Romillé
28	Fête des classes	Classe 4	Pré Vert

OCTOBRE			
01 au 06	Semaine bleue		
05	Fest-Noz	Les Quintelles	Pré Vert
11	Concert Edwin	Bar Au Boulot	Bar Au Boulot
12	Loto	ASR Cyclo	Pré Vert
17	Atelier "fabrication de nichoir à oiseaux" avec les seniors	Commune de Romillé	Mosaïque
20	Loto	APEL Saint-Martin	Pré Vert
26	Fête de l'Automne	Romillé Animation	Pré Vert
27	Repas des aînés	CCAS	Pré Vert
31	Bal	Les Amis de la Danse	Pré Vert

ÉTAT CIVIL

BIENVENUE À	
21/11/23	Jules MOITRY
22/11/23	Sixte BESSE de LAROMIGUIERE
04/12/23	Agathe FALANDYSZ
26/12/23	Léo BEDFERT
28/12/23	Loïs DELAMARCHE
30/12/23	Zoé MITTON COUDON PECCADEAU de L'ISLE
30/12/23	Alice DABOUDET
19/01/24	Louise BARBE
21/01/24	Kalissa THINE
22/01/24	Mona KAMAN-KAMAN
01/03/24	Éloane BOISSEL
08/03/24	Livio SAUVÉE CANTO
29/03/24	Ambre LE FAUCHEUR HENRY

NOCES	
06/04/24	Georges CHAUDRON Patricia ANGEVIN

NOS PEINES	
30/11/23	Jeannine DEFLANDRE, épouse DUPUIS
16/12/23	Adrienne HINGANT, épouse YON
25/12/23	Yvonne HENRY, épouse ROUAULT
27/12/23	Jean-Pierre PIQUEREL
05/01/24	Thérèse BELHÔTRE, épouse BRIAND
05/01/24	Hubert LEMARCHAND
14/01/24	Yannick FRAYARD
16/01/24	Jean-Louis DELABROSSE
18/01/24	Angèle HEUVELINE, épouse GUICHARD
05/02/24	Élisabeth SOURDIN, épouse LEDAIN
12/02/24	Dominique BOUSSIN
28/02/24	Anna MESLÉ, épouse HOUÉE
28/02/24	Lucienne BLONDEAU, épouse POIRIER
21/03/24	Marie FOUREL, épouse POULNAIS
22/03/24	Raymond COURTIN
26/03/24	Pauline FONTAINE épouse BOISGERAULT
03/04/24	Alain de LA ROCHEBROCHARD d'AUZAY
06/04/24	Marie COMMUNIER, épouse SOUILLARD
06/04/24	Claire PASTY